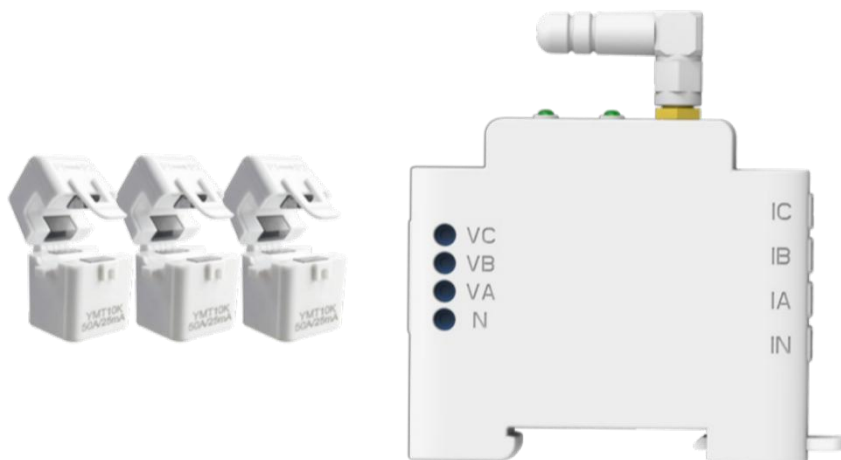


# iGarden



## SMeter RC-01 Compteur intelligent

### —— Manuel d'utilisation ——

Veillez lire attentivement ce manuel avant d'installer et d'utiliser votre produit (ou vos produits), et conservez-le pour référence future afin d'assurer une utilisation sûre et efficace.

**Copyright © 2025 Fairland iGarden Co.,Ltd. Tous droits réservés.**

### **Droits et autorisations**

Toutes les informations contenues dans ce manuel sont protégées par le droit d'auteur et d'autres droits de propriété intellectuelle de Fairland iGarden Co.,Ltd (ci-après « iGarden »). Sans l'approbation écrite préalable d'iGarden, ce manuel ne peut être modifié, copié ou reproduit, en tout ou en partie. Aucune partie de ce document ne peut être reproduite sous quelque forme que ce soit et par quelque moyen que ce soit sans autorisation écrite préalable.

### **Derniers documents**

Pour obtenir les derniers documents d'iGarden, consultez le Support Technique d'iGarden.

### **Marques déposées**

Les marques utilisées dans ce manuel sont la propriété d'iGarden. Toutes les autres marques ou marques déposées mentionnées dans ce document appartiennent à leurs propriétaires respectifs. Leur apparition dans ce document ne signifie pas leur approbation ou reconnaissance de leurs produits ou services.

### **Informations sur la garantie**

Lisez attentivement ce document pour assurer la meilleure fiabilité du produit et votre éligibilité à la garantie. Les informations et recommandations contenues dans ce document ne constituent aucune garantie expresse ou implicite.

### **Consignes de sécurité**

Avant d'installer ou d'utiliser l'équipement, lisez attentivement ce document. Le non-respect des instructions ou des avertissements peut entraîner des dommages à l'équipement, des chocs électriques, des blessures graves, voire la mort.

### **Informations sur le produit**

Le système se compose d'un système de stockage d'énergie solaire tout-en-un (ESS), d'une passerelle de secours et d'autres composants électriques. Ce document s'applique uniquement au système de stockage d'énergie solaire tout-en-un et à la passerelle de secours.

### **Amélioration du produit et mise à jour des documents**

iGarden se réserve le droit d'améliorer le produit. Le contenu de ce document peut être mis à jour sans préavis supplémentaire.

### **Utilisation des images**

Toutes les images et illustrations de ce manuel sont fournies à titre d'exemple uniquement et peuvent différer dans leurs détails du produit réel selon la version du produit.

### **Licences logicielles**

Il est interdit d'utiliser les données contenues dans le micrologiciel ou le logiciel développé par

---

---

iGarden, en tout ou en partie, à des fins commerciales par quelque moyen que ce soit. Il est interdit d'effectuer de la rétro-ingénierie, du piratage ou toute autre opération compromettant la conception originale du programme du logiciel développé par iGarden.

### **Élimination des produits mis au rebut**

Les produits mis au rebut (y compris leurs substances chimiques et matériaux électriques internes) ne doivent pas être éliminés comme des déchets ménagers. Respectez les lois et réglementations locales en matière d'élimination.

### **Contactez-nous**

Fairland iGarden Co.,Ltd.

Adresse : 301-308, Bâtiment 2, 4 Rue Hongming, District Huangpu, Guangzhou, Guangdong, République populaire de Chine

Tél. : +86-0755-26669924 [solarsupport@fairlandgroup.com](mailto:solarsupport@fairlandgroup.com)

---

# Table of Content

<b>1. Contexte</b>	<b>1</b>
<b>2. Mode de fonctionnement</b>	<b>1</b>
<b>3. Installez un détecteur de courant domestique. (EM)</b>	<b>2</b>
3.1 Préparation du câble d'alimentation	2
3.2 Conducteurs reliés au compteur électrique	3
3.3 Installez le compteur intelligent dans votre réseau électrique.	3
<b>4. Fiche technique</b>	<b>5</b>

---

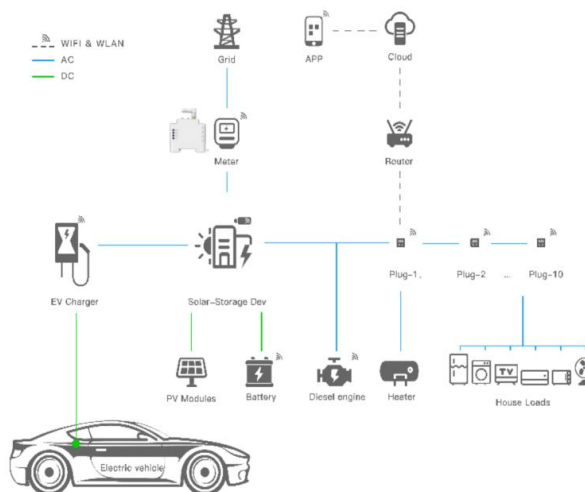
## 1. Contexte

Afin d'utiliser l'énergie de manière plus efficace et de réduire les coûts des systèmes de stockage d'énergie solaire, nous avons conçu un moniteur électrique domestique. Conçu spécialement pour les propriétaires, il est facile à installer et à utiliser. Vous pouvez suivre votre consommation d'électricité en temps réel. En combinaison avec des dispositifs de stockage d'énergie, il permet de maximiser l'utilisation de l'énergie solaire, d'assurer un approvisionnement électrique entièrement solaire et de contrôler l'utilisation de l'énergie dans votre foyer.

## 2. Mode de fonctionnement

Le moniteur de puissance permet de surveiller en temps réel le courant total, la puissance et les kilowattheures (kWh). Il affiche également la tension, le courant, la puissance et la consommation en kWh pour chaque phase (phase A, phase B et phase C). Ces données sont ensuite transmises en temps réel aux dispositifs de stockage d'énergie via le réseau sans fil local, qui ajustent alors leur débit de sortie. Ainsi, la production d'énergie solaire peut être pleinement exploitée, ce qui permettra de réduire progressivement vos factures d'électricité. Cela vous aide facilement à économiser de l'argent tout en conservant de l'énergie.

Contrôler automatiquement la sortie du dispositif de stockage d'énergie en fonction de la consommation électrique en temps réel.



---

La plage de tension de mesure est de 80 V CA ; la plage de courant est de 0 à 50 A ; la plage de puissance est de 0 à 11 kW ; la plage d'énergie est de 0 à 999 kWh ; la plage de fréquence est de 45 à 65 Hz ; la plage de facteur de puissance est de 0 à 1 PF. Il est plus pratique d'installer avec un transformateur de courant à découpage.

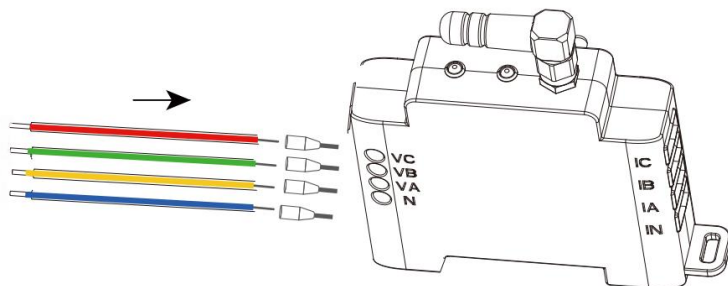
### 3. Installez un détecteur de courant domestique. (EM)

 Avertissement

- Ce compteur électrique doit être installé à l'intérieur du tableau électrique domestique afin de fournir en temps réel les données de consommation électrique au dispositif de stockage d'énergie. Il n'est pas adapté à une installation extérieure et ne doit pas être utilisé seul.
- Des risques de choc électrique peuvent survenir lors des opérations de démontage et de montage. Il est essentiel que seuls des professionnels formés manipulent l'installation et le démontage de ce compteur électrique afin d'en garantir la sécurité et le fonctionnement normal.
- Veuillez éteindre l'alimentation électrique avant l'installation et la maintenir hors courant pendant le fonctionnement.

#### 3.1 Préparation du câble d'alimentation

Avant l'installation du compteur électrique intelligent, il est nécessaire de préparer quatre câbles d'alimentation (12-16 AWG). Utilisez un décapsuleur de câbles pour enlever environ 10 mm de l'isolation extérieure des fils, puis employez des pinces à crimpage pour comprimer fermement les fils de cuivre décapés avec les connecteurs spécifiques (comme illustré sur la figure ci-dessous). Cette étape est essentielle, car elle permet d'éviter tout court-circuit entre des fils électriques adjacents.



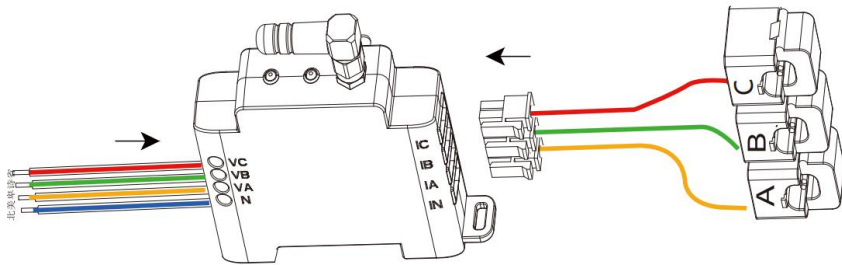
### 3.2 Conducteurs reliés au compteur électrique

Selon le schéma ci-dessous, assurez-vous que les trois fils d'alimentation et leurs conducteurs sont correctement connectés aux bornes de phase correspondantes. En général, un compteur électrique triphasé comporte les phases A, B et C, qui correspondent à l'alimentation électrique triphasée.



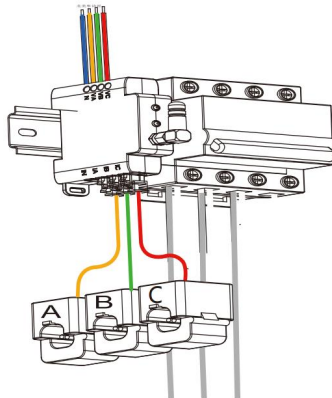
#### Avertissement

Le compteur électrique intelligent est destiné aux alimentations en trois phases, composées de trois fils conducteurs et d'un fil neutre. Pour mesurer un circuit ne comportant qu'un seul fil conducteur, il suffit de fixer un conducteur de ce fil et de connecter simultanément le fil d'alimentation correspondant à ce conducteur ainsi qu'au fil neutre.



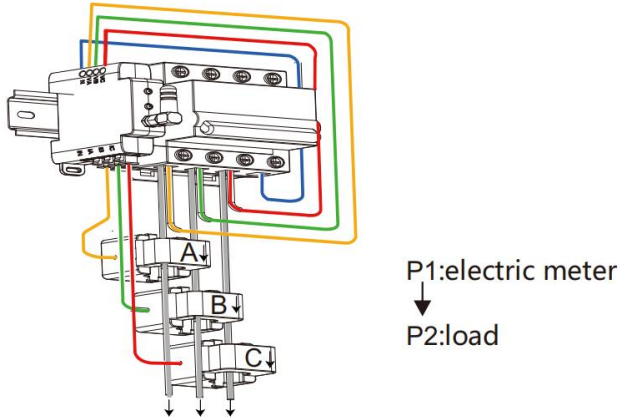
### 3.3 Installez le compteur intelligent dans votre réseau électrique.

Étape 1 : Consultez la figure ci-dessous pour choisir un emplacement d'installation approprié. Placez le compteur électrique sur le rail de montage, puis verrouillez le bouton de fixation inférieur.



---

Étape 2 : Fixez chaque conducteur au câble d'alimentation principale correspondant situé sur le côté du compteur électrique. Assurez-vous que le conducteur A soit fixé au câble de phase A et que le conducteur B soit fixé au câble de phase B. Vérifiez en même temps que la direction de la flèche sur le conducteur soit alignée avec celle du courant d'alimentation principale.



#### Avertissement

La direction du compteur électrique externe va de la phase 1 à la phase 3, tandis que celle de la ligne d'alimentation en courant alternatif va du côté du réseau électrique vers le côté du compteur.

Étape 3 : Connectez correctement les fils d'alimentation triphasée correspondant aux phases A, B et C du compteur électrique.



#### Avertissement

Une entrée incorrecte ou une orientation erronée du câble reliant le compteur électrique externe à l'instrument peut entraîner des dommages aux équipements ou une acquisition de données inexacte.

Étape 4 : Une fois toutes les connexions et câblages en place, il est temps de vérifier l'ensemble du système. Examinez tous les composants et appareils, puis actionnez l'interrupteur pour démarrer le système.



#### Avertissement

Vérifiez que l'entrée de l'AC soit une onde sinusoïdale pure (l'alimentation électrique est une onde sinusoïdale pure). Ne utilisez pas l'instrument pour mesurer le courant alternatif converti par un onduleur DC-AC, sauf si vous pouvez vous assurer que la sortie de cet onduleur est une onde sinusoïdale pure.

La charge appliquée ne doit pas dépasser la puissance nominale.  
La séquence de câblage ne doit pas être incorrecte.

Étape 5 : Scannez le code QR ci-dessous, téléchargez l'application et configurez les paramètres réseau.



#### Avertissement

Avant de définir les paramètres, veuillez vérifier que :

- Vérifiez que le système de stockage d'énergie et le SMeter-RC01 sont en fonctionnement.
- La communication entre SMeter et RC01 est normale.
- Pour protéger votre compte, il est conseillé de changer votre mot de passe régulièrement.

## 4. Fiche technique

<b>Modèle de produit</b>	<b>SMeter-RC01 EM-3PW50A</b>
Apparence (longueur / largeur / hauteur)	(62 * 19 * 81 mm)
poids	220g
alimentation électrique	Tension alternée : 100 à 240 V, fréquence : 50/60 Hz
courant de fonctionnement	CT 50A
température de fonctionnement	- 20°C ~ + 55°C
Température de stockage	- 30°C ~ + 65°C
humidité de fonctionnement	5 % à 95 %, sans condensation
Protection Leve	I P 20
certificat	ROHS 、 CE

# iGarden

Version: 1.0

Merci d' avoir choisi notre produit (ou nos produits).